

Sea Speed V4 maalausohjeet

Huolellinen ja ohjeiden mukainen pohjatyö on avain onnistuneelle lopputulokselle!

Seuraamalla tarkasti annettuja ohjeita teet veneelle monivuotisen suojan kohtuullisella vaivalla ja taidolla. Maalaus on toteutettavissa tee-se-itse-periaatteella.

Maalausvalmistelu vanhat veneet (aiemmin pohja/myrkkymaalatut veneet):

1.	Nosta tarvittaessa vene vedestä ja pese pohja ja kyljet puhtaaksi kaikesta liasta ja kasvillisuudesta.
2.	Suosittelimme poistamaan kaikki rungossa olevat lisäosat, kuten esim. trimmilevyt.
3.	Levitä veneen alle suojamuovi vanhan myrkkymaalin kokoamisen helpottamiseksi. Poista kaikki vanha myrkkymaali gelcoat pintaan tai vanhaan epoksiprimeri pintaan saakka. Suosittelimme käyttämään tarkoitukseen soveltuva maalipoistoainetta työn helpottamiseksi. Huolehdi asianmukaisesti poistetusta myrkkymaalista.
4.	Hio pohjan tasaiset alueet hiekkapaperilla karkeudella 60 ja nousulistan ja partaan reunat karkeudella 100–120 riittävän ankkuroitumisprofiilin aikaansaamiseksi pisteeseen, jossa pinta on tasainen matta ja vanha myrkkymaali on kokonaan poistettu.
5.	Poista paineilmalla tai nukkaamattomalla liinalla kertynyt hiontapöly . Pyyhi pinta vielä asetonilla käyttäen nukkaamatonta liinaa poistaaksesi mahdollisen rasvan, suolan ja lian.
6.	Mikäli veneessäsi on epoksiprimeripinnoite, suosittelimme maalamaan ohuen uuden väliprimerikerroksen ennen Sea Speediä. Anna primerin kuivua nahkeaksi ja aloita Sea Speedin maalaus ohjeiden mukaan. Vanha primer on erittäin kovaa ja ”kuollutta”, jolloin tarvittava sidos syntyy vain hiottavalla ankkuroitumisprofiililla, joka on erittäin työlästä tehdä, onnistuneen lopputuloksen aikaansaamiseksi. Väliprimerikerros helpottaa ja varmistaa työn onnistumisen.

Vanhan myrkkymaalin varauma:

Parhaan lopputuloksen ja monivuotisen suojan aikaansaamiseksi suosittelimme vanhan myrkkymaalin poistamista kokonaan. Sea Speed pysyy varmasti kiinni vanhassa myrkkymaalipinnassa, mutta ongelmaksi saattaa muodostua vanhan myrkkymaalin pysyminen kiinni alustassaan, yhtenäisen ja tiiviin maalikalvon peittämänä.

Lisäksi 0,1 mm epätasaisuus pohjan pinnassa merkitsee 1 % nopeuden laskua.

Mikäli myrkkymaali on maalattu asianmukaisesti primerpinnalle, myrkkymaalia on korkeintaan kaksi kerrosta ja edellisellä kaudella tehty on hyvä mahdollisuus onnistua maalauksessa poistamatta myrkkymaalia ja tekemällä muut maalausohjeen toimenpiteet.

Maalausvalmistelu uudet veneet:

1.	Käytä asetonia ja nukkaamatonta liinaa poistaaksesi rungossa oleva muottivaha . Pyyhi hiertävin liikkein maalattava pinta vesilinjasta kölilinjaa kohti. Vaihda liinan puolta ja liinaa riittävän usein. Toista puhdistus kolme kertaa . Huom. pohjan hiominen hiekkapaperilla ei poista kaikkea muottivahaa!
2.	Suosittelimme poistamaan kaikki rungossa olevat lisäosat, kuten esim. trimmilevyt.
3.	Merkkää kynällä ja teipillä suunnittelemasi vesilinjan korkeus riittävän ylös huomioiden kuorman vaikutus veneen vesilinjan korkeuteen.
4.	Hio pohjan tasaiset alueet hiekkapaperilla karkeudella 60 ja nousulistan ja partaan reunat karkeudella 100–120 riittävän ankkuroitumisprofiilin aikaansaamiseksi pisteeseen, jossa pinta on tasaisen matta.
5.	Kiinnitä erityistä huomiota vesilinjassa muottivahan poistoon ja riittävän ankkuroitumisprofiilin luomiseen hiomalla maalattava pinta. Vesilinjarajan hiontaa helpottaa riittävän paksu rajausteippi, esim. Gorilla duct-teippi, samalta maahantuojalta.
6.	Poista paineilmalla tai nukkaamattomalla liinalla kertynyt hiontapöly ja hionnassa käytetty rajausteippi. Pyyhi pinta vielä asetonilla käyttäen nukkaamatonta liinaa poistaaksesi mahdolliset epäpuhtaudet.

Suojavarusteet:

Antifoulingmaali on myrkyllistä. Huolehdi itsesi suojarusteista ja maalin asianmukaisesta hävittämisestä maalinpoiston yhteydessä.

Ennen maalausta:

Tarkista maalattavasta pinnasta mahdolliset halkeamat, vuodot, osmoosirakkulat tai karilleajovauriot. Korjaa asiaan kuuluvalla tavalla tai anna virheet ammattilaisen hoidettavaksi.

Suojaa vene kosteudelta (sateelta) ja tarkkaile sääennustuksia (sade ja lämpötila), mikäli maalaus tehdään ulkona. Suojaa ja peitä maalaamattomat alueet hiontapölyltä ja mahdollisilta maaliroskeilta.

Käytä vain laadukasta teippiä vesilinjan rajaukseen, välttääksesi reunan kapillaari-ilmion eli maalin tunkeutumisen teipin reunan alle. Suosittelemme käytettäväksi sähköteippiä. Koska sähköteippi venyy tehtäessä pidempää linjausta, tee apurajaus ensin 1 cm yleemmäksi maalarinteipillä. Tee oikea, tarkka rajaus sähköteipillä painaen lopuksi teipin reunaa tiivistä kiinni veneen kylkeä vasten.

Maalauslämpötila:

Tärkeää: Käsiteltävän pinnan ja ympäröivän **lämpötilan tulee olla yli +10° C** ja 3° C yli ilman kastepistelämpötilan. Paras työskentelylämpötila on +15° C - +20° C.

Ympärivuorokautinen lämpötila tulee kohteen ympärillä olla koko kuivumisaikana **yli +6° C**, muutoin maali ei kovetu ja mahdollisesti syntyy valumia!

Alhaisin maalauslämpötila maalauksessa on ollut +6° C, maaliseoksen tulee tällöin olla +25° C.

Sea Speed V4:n valumaherkkyys on alhainen ja reunapeittävyys korkea. On kuitenkin huolehdittava, jottei maali pääse valumaan. Mahdolliset valumat ja roskat maalissa voidaan hioa 320 vesihiomapaperilla maalin kuivuttua maalauskertojen välillä.

Alhaisemmissa lämpötiloissa saattaa kovettumisprosessissa syntyä epoksimaaleille tyypillistä amiinihikoilua. Pyyhi nukkaamattomalla liinalla mahdollinen maalista hikoillut amiiniperäinen kosteus pois ennen uutta maalikerrosta.



Maalaustarvikkeet:

1. Liuotinmaaleille soveltuva **vahtomuovitelä ja maalikaukalo** (rullien määrä maalauskertojen mukaan)
2. **Lakkasivellin** pitkällä harjaksilla (liuotemaalina kestävä, liukasharjaksinen), leveys n. 5 cm, määrä maalauskertojen mukaan.
Huom! Siveltimen laatu on erittäin tärkeä mahdollisimman tasaisen pinnan aikaansaamiseksi.
3. **Sähköteippi** vesilinjarajaukseen (välttääksesi kapillaari-ilmion eli maalin tunkeutumisen teipin reunan alle)
4. **Maalarinteippi** leventämään vesilinjarajaukseen (helpottaa työskentelyä)
5. 60 ja 120 karkeudella **hiekkapaperia** (60 tasaisiin pintoihin ja 120 käsihiontaan tarkkuutta vaativiin kohtiin)
6. Sähkötasohiomakone (nopeuttaa ja helpottaa työskentelyä)
7. **320 vesihiomapaperi** (mahdolliset valumat ja maalipinnan roskien pois hionta maalikerrosten välillä)
8. Nukkaamaton **liina** (esim. kiillotusliina)
9. **Asetoni** rasvan ja muottivahan poistoon (huom. ei sovellu maalausvälineiden puhdistamiseen!)
10. 3 kpl **maalin sekoitusvälinettä** (esim., puinen sekoitustikku)
11. Maalin **sekoitusastia** (esim. litran muovinen jäätelöpurkki) ja 2 muovista kertakäyttömukia mitta-astiaksi
12. Henkilökohtaiset suojavarusteet; **hengityssuoja** hiomapölylle ja maalihöyryille, **suojalasit ja suojavaatteet**

Maalin sekoittaminen:

1. **Sekoita** kumpaakin maalikomponenttia erillään viiden minuutin ajan.
2. Voit käyttää myös porakoneeseen kiinnitettävää maalinsekoittajaa. Huomioi siinä tapauksessa kummallekin aineosalle oma sekoitin. **ÄLÄ OHENNA MAALIA!**
3. Mittaa **kumpaakin maalikomponenttia 1:1 sekoitussuhteella n. 2 dl:n määrä** (esim. muovinen kertakäyttömuki) sekoitusastiaan/maalikaukalo. Sekoita maaliseosta vielä viisi minuuttia, kunnes sen väri on muuttunut täysin yhtenäiseksi. Mikäli käytät porakoneeseen kiinnitettävää sekoittajaa, varaa maaliseokselle oma sekoittaja.

Älä sekoita liian suurta maalimäärää kerralla! 2 dl + 2 dl = 4 dl maaliseos pysyy helposti maalattavissa ja tasaisen jäljen jättävässä paksuudessa n. 50 minuutin ajan, joka on riittävä aika kyseisen määrän levittämiseen ohjeiden mukaisesti veneen pohjaan.

Maalaaminen:

4. Maalaa rungosta **pensselillä ensin hankalasti tavoitettavat paikat.**
5. **Aloita maalaus peräpäädstä**, valitsemaltasi puolen **pohjasta**. Näin saat tuntumaa maalin levittämiseen ja kuivumisprosessi on hitainta varjossa lähellä maata/lattiaa. Etene samaa puolta kohti keulaa ja jatka toista puolta keulasta kohti perää.
6. **Levitä** Sea Speed liuotinmaaleja kestäväällä **vaahtomuovitelalla ensin n. 0,5 m2 alalle** veneen **leveyssuunnassa**. Levitä maalia sentti edellisen maalikerroksen päälle, jotta maalikerroksesta tulisi tasapaksu. (kuva 1)
(Kyseisessä veneessä maalaus aloitettiin kölistä ja maalausta jatkettiin perän sivusta.)
7. Kasta pensselin **kärki kevyesti (!) maaliin** ennen telalla levitetyn maalipinnan tasoitusvetoja. Älä ahnehdi liian paksua kerrosta kerralla, välttääksesi valumat! (kuva 3)
8. Aloita telatun **maalipinnan tasaus pensselillä veneen pituussuuntaisiin vedoin**, alkaen rungon maalaamattomalta alueelta... (kuva 4)
9. ...päätyen n. 5 cm yli telatun pinnan, aiemmin tasoitetulle maalipinnalle. Pidä pensselin kulma loivana suhteessa pohjaan ja **käytä rauhallista, tasaista nopeutta**. Kevennä pensselin painetta ylittäessäsi telatun alueen ja nosta pensseli loivassa kulmassa tasaisesti irti maalipinnasta. Toista edellinen koko telatulla alueella. Paina sivellintä kevyesti maalipintaa vasten. Huomaat nopeasti millä siveltimen paineella saat aikaiseksi tasaisimman jäljen. (kuva 5)

10. **TÄRKEÄÄ: Poista vesilinjateippi** heti saatuaasi maalikerroksen valmiiksi. Älä anna maalin kuivua. Tee jokaiselle maalauskerralle uusi rajaus.

11. **Uusi maalikerros:**
 - minimi 3 tuntia / enimmillään 36 tuntia 25° C lämmössä
 - **uusi maalikerros** voidaan levittää kun maalipinta on kaikkialta kovettunut pisteeseen, jossa **peukalon painalluksella** ei enää tule painauma maaliin vaan ns. **sormenjälkikuvio**.
12. Toista edelliset maalausohjeet **valmiille primer-pinnalle kaksi kertaa ja maalaamattomalle pinnalle 3-4 kertaa**, saavuttaaksesi riittävän, noin 0,3 mm:n eli 300 µ kalvopaksuuden.
13. Siirrä pukien tai trailerin kohtaa pohjassa 24 – 48 tunnin kuluttua viimeisestä maalikerroksesta siten, että pääset käsittelemään tassujen/rullien alla olleet kohdat. Laita pukin/trailerin uudelle kohdalle pehmusteet, jottei uusi maalipinta vahingoittuisi. Toista aiemmat toimenpiteet käsittelemättömissä kohdissa ja hio ympäriltä noin viisi senttiä yli uudelle maalipinnalle, varmistaaksesi maalikerrosten kiinnittymisen. Toista maalattavat maalikerrat riittävään kalvopaksuuteen.
14. **Vesillelasku:**
 - **lyhimmillään 16 tuntia**, riittävä kovuus jottei maalipinta vaurioidu, ei jälkeä kynnellä painettaessa
 - Kuivumisaika vesillelaskuun pitenee kuudella tunnilla jokaista 6,25 ° C asteen jaksoa kohden, lämpötilan alittaessa 25 ° C. Kuivumisaika vesillelaskuun on siten esim. 28 tuntia 12,5 ° C lämmössä.
 - täysin kuivunut 72 tuntia @ 25° C

Henkilökohtainen turvallisuus:

Käytä hionnassa pölylle ja maalatessa maalihöyryille soveltuvaa hengityssuojainta, suojalaseja ja soveltuvaa suojavaatetusta. Vältä ihokosketusta. Huolehdi riittävästä tuuletuksesta.

Täydelliset turvaohjeet löytyy SSV4:n käyttöturvallisuustiedotteesta.

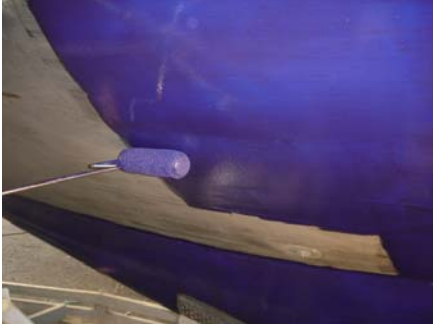
Kuivunut Sea Speed maali on täysin myrkytöntä, joten maalausvälineet eivät ole ongelmajätettä.

Mikäli vene seisoo käyttämättömänä tai vähäisellä käytöllä kauden aikana, pohjaan saattaa kertyä kasvustoa, myös alueellisista eroista riippuen, kuten tapahtuu myös käytettäessä sallittuja antifoulingmaaleja.

Mahdollinen kasvusto irtoaa pohjasta huomattavasti helpommin kuin antifoulingmaalista.

Maalauskuvat:

Kuva 1



Levitä Sea Speed liuotinmaaleja kestäväällä vaahtomuovi telalla ensin n. 0,5 m² alalle veneen leveys-suunnassa. Levitä maalia sentti edellisen maalikerroksen päälle, jotta maalikerroksesta tulisi tasapaksu.

Kuva 2



Sea Speedin levitys vaahtomuovitelalla.

Kuva 3



Kasta pensselin **kärki kevyesti (!) maaliin** ennen telalla levitetyn maalipinnan tasoitusvetoja. Älä ahnehti liian paksua kerrosta kerralla, välttääksesi valumat!

Kuva 4

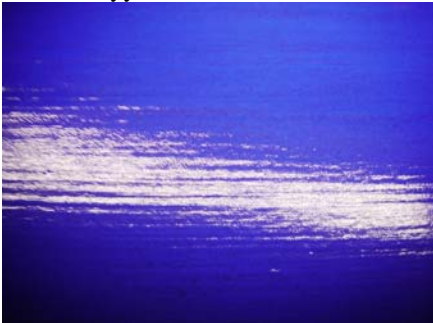


Aloita telatun maalipinnan tasaus pensselillä veneen pituussuuntaisin vedoin, alkaen rungon maalaamattomalta alueelta päätyen n. 5 cm yli telatun pinnan, aiemmin tasoitetulle maalipinnalle. Pidä pensselin kulma loivana suhteessa pohjaan ja käytä rauhallista, tasaista nopeutta. Kevyennä pensselin painetta ylittäessäsi telatun alueen ja nosta pensseli loivassa kulmassa tasaisesti irti maalipinnasta. Toista edellinen koko telatulla alueella. Paina sivellintä kevyesti maalipintaa vasten. Huomaat nopeasti millä siveltimen paineella saat aikaiseksi tasaisimman jäljen.

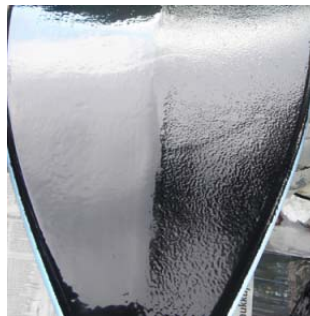
Kuva 5



Suurennos Sea Speed V3:n maalipinnasta, 5 cm etäisyydeltä kuvattuna.



Kuiva maalipinta, tasoitettuna laadukkaalla lakkasiveltimellä, vaahtomuovitelauksen jälkeen.



Tela/pensseli yhdistelmä vasemmalla, vain telattu pinta oikealla



Käytettäessä tavallista maalarinteippiä, tunkeutuu maali kapillaarisesti teipin reunan alle. Käytä sähköteippiä rajaukseen välttääksesi kapillaari-ilmion. Varmista vielä teipin kiinnittyminen painamalla teipin reunaa runkoa vasten.

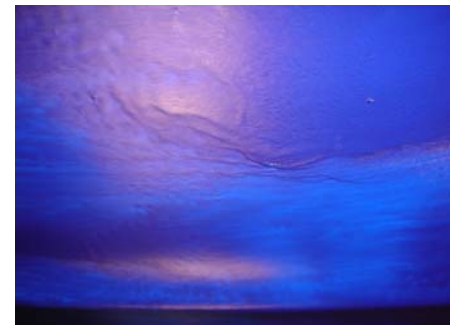
Mahdolliset maalipinnan virheet ja tarvittavat toimenpiteet:



Mahdolliset valumat, epätasaisuudet ja roskat maalipinnassa voidaan tasoittaa välihionnalla vesihionmapaperilla, karheus 320.



Edellä kuvattu maalipinta on vesihionnan jälkeen valmis uudelle maalikerrokselle. Näin virhe ei kertaannu maalipinnassa.



Mikäli ympärivuorokautinen lämpötila ei ole yli +6 C tai maalikerros on liian paksu, syntyy mahdollisesti valumia. Valumat voidaan hioa pois 320 vesihionmapaperilla maalin kuivuttua.